



MINISTÉRIO DA DEFESA
EXÉRCITO BRASILEIRO
16º BATALHÃO DE INFANTARIA MOTORIZADO
(1º Batalhão de Caçadores Proveniente de Santa Catarina/1839)
BATALHÃO ITAPIRU




Aviso de Convocação 2019.8 - ECHM/STT/SSMR/7, de 29 de agosto de 2019. Exame de Comprovação de Habilidade Musical para SARGENTO TÉCNICO TEMPORÁRIO MÚSICO - 2019/2020.

APROVO

PROVA ESCRITA - GABARITO

Data: 06 de novembro de 2019.


LUIS MAURO MARQUES SANTOS LIMA - Cel
Comandante do 16º Batalhão de Infantaria Motorizado

Esta avaliação é composta de Capa + Páginas

Tempo de duração: 240 (duzentos e quarenta) minutos

Grau Bruto:

56 scores

Grau Obtido:

Nº Inscrição:

Leia com atenção estas instruções:

- 1) Abra esta prova somente após receber autorização.
- 2) Não dobre, não amasse ou manche as folhas desta prova (as folhas desta prova somente serão substituídas em caso de danificação causada em caso fortuito ou por culpa da Administração).
- 3) Quaisquer dúvidas deverão ser sanadas nos 15 (quinze) primeiros minutos, após o término deste prazo, não serão permitidos esclarecimentos.
- 4) Confira se sua prova contém a quantidade certa de questões e se estão em ordem crescente (Caso a prova esteja incompleta, apresente qualquer defeito ou apresente divergência, comunique o fato imediatamente ao aplicador).
- 5) Preencha esta folha utilizando caneta esferográfica, na cor azul ou preta.
- 6) As respostas nas questões de múltipla escolha serão consideradas corretas se preenchidas nos locais para isto detinados (X), sendo consideradas nulas as questões que houverem mais de uma marcação.
- 7) É proibido o uso de verniz corretivo (Ex: Errorrex), na prova. (Caso o candidato tenha cometido algum erro, nas questões discursivas, deverá proceder conforme o exemplo a seguir, "A Comissão (deverá) estará". Não haverá tolerância para rasuras, rabiscos, reforço da escrita, traço, corretivo, ou qualquer outra forma que possa ser considerada rasura.
- 8) Não será permitida a consulta a qualquer tipo de documentação, equipamento digital ou eletrônico (notebook, palmtop, telefones celular, livros etc...).
- 9) Material autorizado para utilização em rascunho ou na prova: régua transparente, lapis preto e borracha. Conforme o item 6.11.1, está autorizado o consumo de água e bebidas não alcoólicas.
- 10) Proceda ao preenchimento dos dados de identificação (nome, nº identidade, nº CPF) na Capa e demais folhas, nos locais determinados, utilizando caneta esferográfica na cor azul ou preta.
- 11) O Candidato somente poderá entregar sua prova, ou retirar-se definitivamente da sala de Provas, após decorridos dois terços do tempo total destinado à realização da Prova (160 minutos).
- 12) Quando terminar a prova, ascene para o aplicador, aguarde em seu local, sentado, até que ele venha recolher sua prova.
- 13) Se o candidato necessitar ir ao banheiro, deve solicitar ao aplicador da prova, que irá designar um acompanhante, que o conduzirá até o banheiro e fiscalizará se o candidato fez uso de meios não permitidos.
- 14) Você será eliminado da prova, a qualquer tempo, no caso de:
 - a) prestar em qualquer documento, declaração falsa ou inexata.
 - b) perturbar de qualquer modo, a ordem no local de aplicação da Prova, incorrendo em comportamento indevido durante a realização da Prova.
 - c) se comunicar durante a prova com outro candidato verbalmente, por escrito, ou por qualquer outra forma.
 - d) portar qualquer tipo de equipamento eletrônico e de comunicação, após ingressar na sala de Prova.
 - e) utilizar ou tentar utilizar meio fraudulento, em benefício próprio ou de terceiro, em qualquer etapa da Prova.
 - f) utilizar livros, notas, ou impressos durante a realização da Prova.
 - g) se ausentar da sala de Prova, levando consigo a prova.
 - h) o candidato não pode se ausentar da sala de Provas, antes do tempo previsto no Item 13), destas instruções, levando consigo cópia de qualquer questão em rascunho pessoal.
 - i) escrever na folha da Capa, e demais folhas, qualquer grafia, sinal, símbolo, ou informação não previsto.
 - j) não cumprir o disposto no Aviso de Convocação 2019.8; e
 - k) desacatar qualquer membro da Comissão de Aplicação e Fiscalização (CAF), conforme previsto no art. 331 do Código Penal.

Nome Completo: _____

Nº da Carteira de Identidade: _____

Nº do CPF: _____

Natal-RN, _____ de _____ de _____

(Assintura do candidato)

CAPA

X

1) Partindo de um tom principal, quantos e quais são os tons vizinhos diretos? (04 scores)

R- 03 (três) tons vizinhos diretos; tom relativo do tom principal - tom da subdominante - tom da dominante. (Priolli. Pg 08 - Vol 2º)

2) Na constituição de uma escala cromática, composta por 13 (treze) notas, quantas notas alteradas encontramos? (01 score)

R- 05 (cinco) notas alteradas. (Priolli. Pg 15 - Vol 2º)

3) Quanto a modulação, se um trecho está em modo maior, podemos dizer que: (01 score)

- I) a alteração ascendente do IV Grau provoca modulação para o tom da Subdominante.
- II) a alteração descendente do VII Grau provoca modulação para o tom da Dominante.
- III) a alteração ascendente do V Grau provoca modulação para o seu relativo menor.

- a () todas as afirmativas acima estão corretas
- b () as afirmativas "I" e "III" estão corretas
- c () as afirmativas "I" e "II" estão corretas
- d (x) apenas a afirmativa "III" está correta (Priolli. Pg 24-25 - Vol 2º)

4) Escala Geral é o conjunto de todos os sons musicais que o ouvido pode classificar e analisar. Partindo desse princípio, pode-se dizer que: (01 score)

I) tal escala compreende por 97 (noventa e sete) sons, sendo o mais grave o 5º Dó abaixo do diapasão normal e o mais agudo, o 4º Dó acima do mesmo diapasão.

II) o Dó 3 é chamado de Dó Central por ser a nota que se acha exatamente no meio da Escala Geral.

III) de acordo com a altura dos sons, a Escala Geral se divide em 05 (cinco) regiões.

- a (X) todas as afirmativas acima estão corretas (Priolli. Pg 36 à 38 - Vol 2º)
- b () as afirmativas "I" e "III" estão corretas
- c () as afirmativas "I" e "II" estão corretas
- d () apenas a afirmativa "III" está correta

5) Marque a alternativa correta: O que é 'Rubato'? (01 score)

- a () expressão usada para apressar o andamento em um trecho musical.
- b () expressão italiana na qual determina a variação dos sons fortes e fracos de um trecho musical.
- c (x) expressão usada para indicar certa liberdade no valor das figuras, sem contudo, alterar a divisão do compasso. (Priolli. Pg 111 - Vol 1º)
- d () solfejo realizado por meio de gestos praticados com as mãos.

HK

6) Quanto as escalas do modo menor, pode-se dizer que: (01 score)

- I) temos 15 (quinze) tons que compõem o modo menor.
- II) na forma melódica o VI Grau sobe com alteração ascendente e desce com a nota natural de acordo com a armadura de clave.
- III) o III Grau, como não sofre modificação de espécie alguma, seja qual for a escala, chama-se Grau Modal Invariável ou Grau Modal Fixo.

- a (x) todas as afirmativas acima estão corretas (Priolli. Pg 84 - Vol 1º)
- b () as afirmativas "I" e "II" estão corretas
- c () as afirmativas "II" e "III" estão corretas
- d () as afirmativas "I" e "III" estão corretas

7) Na modulação, o trecho que é inscrito inteiramente num só tom chama-se? (01 score)

- a () diatônico
- b (x) unitônico (Priolli. Pg 23 - Vol 2º)
- c () harmônico
- d () melódico

8) Quando a modulação volta imediatamente ao tom principal, é chamada de? (01 score)

- a () modulação encoberta
- b () modulação definitiva
- c (x) modulação passageira (Priolli. Pg 24 - Vol 2º)
- d () modulação fixa

9) O Tom com o qual se inicia e termina um trecho de música chama-se Tom Principal. Os tons pelos quais se passam no decorrer do trecho são denominados? (01 score)

- a (x) tons acessórios ou secundários (Priolli. Pg 24 - Vol 2º)
- b () tons vizinhos ou afastados
- c () tons maiores ou menores
- d () tons relativos

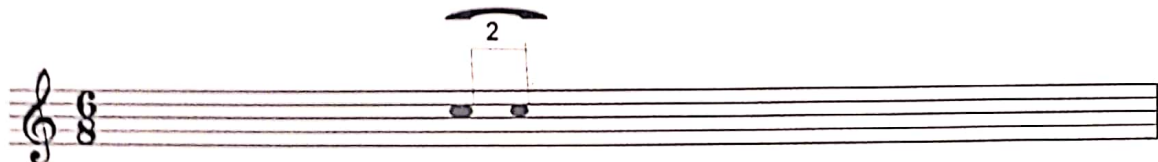
10) Separe em quatro tempos iguais os Compassos: (03 scores)



(Priolli. Pg 96 - Vol 1º)

RK

11) Escreva o seguinte grupo de Quiálteras: 2(duas) notas em 1/3 (um terço) de compasso 6/8. (01 score)



12) Na escala cromática, como se chama as notas intercaladas entre as notas naturais? (01 score)

- a (x) cromáticas ou alteradas (Priolli. Pg 14 - Vol 2º)
- b () diatônicas ou cromáticas
- c () naturais ou alteradas
- d () cromáticas ou naturais

13) Quantas notas entram na constituição de uma Escala Cromática? (01 score)

- a () 11 (onze) notas
- b () 15 (quinze) notas
- c (x) 13 (treze) notas (Priolli. Pg 15 - Vol 2º)
- d () 08 (oito) notas

14) Complete os compassos abaixo com uma figura de som em cada compasso: (04 scores)



(Priolli. Pg 23 à 25 - Vol 1º)

15) Qual o efeito provocado pelo Contratempo? (01 score)

I) o efeito de tempo forte, sobre o qual deveria recair a acentuação natural, sendo este preenchido por nota.

II) o efeito de deslocamento natural.

III) o efeito que todas as notas deverão ser executadas no tempo forte, e intercaladas por pausas.

a () todas as afirmativas acima estão corretas

b () as afirmativas "I" e "II" estão corretas

c () as afirmativas "II" e "III" estão corretas

d (x) apenas a afirmativa "II" está correta (Priolli. Pg 49 - Vol 1º)

16) Quanto as escalas, podemos dizer que: (01 score)

I) chama-se Escalas Homônimas as escalas que têm a mesma Tônica e pertencem a modos diferentes.

II) as armaduras das Escalas Homônimas diferem por 04 (quatro) alterações a mais ou a menos.

III) para se achar o Tom Relativo de uma escala maior procura-se o intervalo de 3ª menor inferior da Tônica e acha-se a Tônica da Relativa Menor.

a () todas as afirmativas acima estão corretas

b () as afirmativas "I" e "II" estão corretas

c () as afirmativas "II" e "III" estão corretas

d (x) as afirmativas "I" e "III" estão corretas (Priolli. Pg 86 e 87 - Vol 1º)

17) Sabemos que a Síncope produz efeito de deslocamento das acentuações naturais. Quanto a sua duração, como pode ser a Síncope? (02 scores)

R - Regular e Irregular (Priolli. Pg 48 - Vol 1º)

18) Quanto ao Intervalo, pode-se dizer que: (01 score)

I) quando um intervalo se acha contido dentro de uma 8ª (oitava), é chamado de Intervalo Simples.

II) quando as notas são ouvidas sucessivamente, é chamado de Intervalo Melódico.

III) de acordo com o número de tons e semitons que compõe o intervalo ele pode ser classificado como: Maior, Menor, Justo, Aumentado e Diminuto.

a (x) todas as afirmativas acima estão corretas (Priolli. Pg 51 e 52 - Vol 2º)

b () as afirmativas "I" e "II" estão corretas

c () as afirmativas "II" e "III" estão corretas

d () as afirmativas "I" e "III" estão corretas

19) Quanto a apogiatura, pode-se dizer que: (01 score)

I) a apogiatura expressiva é representada por uma pequena nota, cuja figura tenha exatamente o seu justo valor quando executada.

II) se a apogiatura pertence a uma nota pontuada, dá-se à apogiatura 1/3 (um terço) ou 2/3 (dois terços) da nota real, ficando a nota real com o restante do seu valor.

III) se a apogiatura pertence a uma nota que venha seguida de outra da mesma entoação, dá-se a apogiatura metade do valor da nota real que, neste caso, se suprime.

a () todas as afirmativas acima estão corretas

b (x) as afirmativas "I" e "II" estão corretas (Priolli. Pg 88 à 90 - Vol 2º)

c () as afirmativas "II" e "III" estão corretas

b () as afirmativas "I" e "III" estão corretas

20) Indique nos compassos em branco a execução da música apresentada de forma abreviada: (09 escores)



(Priolli. Pg 103 e 104 - Vol 1º)

21) Sobre tetracorde, após dividir a escala modelo (Dó Maior), podemos dizer que: (01 escore)

I) ao converter o 2º tetracorde da escala em 1º tetracorde de uma nova escala, teremos uma escala cujo I Grau será a nota Sol.

II) ao converter o 1º tetracorde da escala em 2º tetracorde de uma nova escala, teremos uma escala cujo I Grau será a nota Fá.

III) cada grupo de tetracorde é formado de 02 (dois) tons e 02 (dois) semitons diatônicos.

a () todas as afirmativas acima estão corretas

b (x) as afirmativas "I" e "II" estão corretas (Priolli. Pg 66 e 70 - Vol 1º)

c () as afirmativas "II" e "III" estão corretas

d () as afirmativas "I" e "III" estão corretas

22) Sobre quiálteras, pode-se dizer que: (01 escore)

I) usa-se colocar sobre o grupo de quiálteras o número de quantidade de figuras que compõem a divisão alterada.

II) sobre o número colocado acima do grupo de quiálteras é comum colocar-se uma chave abrangendo todo o grupo de notas ou uma pequena ligadura, não sendo, entretanto, imprescindível esse pormenor.

III) as quiálteras não podem ser constituídas por figuras de diferentes valores, ou ainda por valores de som e pausas diferentes.

a () todas as afirmativas acima estão corretas

b () apenas a afirmativa "II" está correta

c (x) as afirmativas "I" e "II" estão corretas (Priolli. Pg 105 e 106 - Vol 2º)

d () apenas a afirmativa "III" está correta

23) Sobre Sinais de Repetição, pode-se dizer que: (01 escora)

I) 'Da Capo' é uma expressão francesa cujo significado é 'Do Princípio'. Indica que se deve voltar ao início do trecho ou ao lugar em que se inicia, D.C.

II) o sinal \oplus chamado 'Sinal de Salto', é quase sempre usado em combinação com o 'Da Capo'.

III) quando um trecho musical deve ser executado duas vezes, usa-se o sinal 'Ritornello'.

a () todas as afirmativas acima estão corretas

b () apenas as afirmativas "I" e "II" estão corretas

c (x) as afirmativas "II" e "III" estão corretas (Priolli. Pg 102 - Vol 1°)

d () apenas a afirmativa "III" está correta

24) Nos adultos as vozes dividem-se em Masculinas e Femininas e, quando educadas, são classificadas conforme a sua tessitura e, principalmente, conforme o seu timbre. Partindo desse princípio, pode-se dizer que: (01 escora)

I) o timbre consiste no conjunto de sons que ele pode emitir naturalmente, isto é, sem esforço.

II) a tessitura da voz é a principal qualidade da voz. É pela tessitura que distinguimos a voz de cada um em um grupo de pessoas.

III) de acordo com a tessitura e o timbre, as vozes se classificam em: Masculinas - Tenor, Barítono e Baixo; Femininas - Soprano, Meio-Soprano e Contralto.

a () Todas as afirmativas acima estão corretas

b () Apenas a afirmativas "II" está correta

c () As afirmativas "II" e "III" estão corretas

d (x) Apenas a afirmativa "III" está correta (Priolli. Pg 27 - Vol 2°)

25) O uníssono nas claves consiste em escrever o mesmo trecho de música em claves diferentes, porém, conservando, precisamente, a mesma altura de entoação. Copie o trecho abaixo nas claves de Sol e de Fá na 4ª linha: (08 escoras)

(Priolli. Pg 33 - Vol 2°)

26) Quais são as escalas que têm a mesma armadura de clave e modos diferentes? (01 score)

R- Escalas Relativas (Priolli. Pg 86 - Vol 1º)

27) Qual alternativa abaixo está correta: (01 score)

Para reconhecermos o tom em que está escrito um trecho de música devemos atentar o seguinte:

I) no V Grau (Dominante), pois podemos perceber e classificar o modo maior e menor do trecho; e no VII Grau (Sensível), que dará a característica do tom principal.

II) nos III (mediante) e IV (subdominante) Graus, pois sendo graus modais, pode-se perceber e classificar o modo maior ou menor do trecho; e nos I grau (Tônica), IV grau (Subdominante) e o V grau (dominante), pois caracterizam o tom da escala.

III) na armadura da clave, na alteração acidental do VII grau (Sensível) que caracteriza o modo menor e na última nota da melodia (sabendo que não é regra obrigatória terminar a melodia com a Tônica).

a () todas as afirmativas acima estão corretas

b () apenas a afirmativa "II" está correta

c () as afirmativas "II" e "III" estão corretas

d (x) apenas a afirmativa "III" está correta (Priolli. Pg 91 - Vol 1º)

28. Quais são os numeradores dos compassos compostos? (03 scores)

R- 06 (seis) 09 (nove) e 12 (doze) (Priolli. Pg 94 - Vol 1º)

29) Como se classificam os intervalos melódicos? (02 scores)

R - Ascendente e Descendente (Priolli. Pg 52 - Vol 1º)

Fim da Prova